

MANUAL
DO USUÁRIO
VENTILADOR DE TETO

AIR
CONTROL

PARABÉNS. VOCÊ FEZ A MELHOR ESCOLHA

Você acaba de adquirir um produto de alta qualidade. O ventilador de teto eletrônico LATINA AIR CONTROL foi desenvolvido a partir de extensos estudos realizados em conceituados centros tecnológicos.

O Ventilador LATINA AIR CONTROL é um produto único, com inúmeras características que irão oferecer a você o máximo conforto e satisfação.

DESIGN

Desenho harmonioso que integra a luminária ao corpo do produto. Utiliza materiais nobres como policarbonato, ABS e inox.

AERODINÂMICA

Pás desenvolvidas em túnel de vento com tecnologia aeroespacial. A maior ventilação do mercado com o menor ruído.

LUMINOTÉCNICA

Super refletor para o máximo aproveitamento da luminosidade. Lâmpada halógena de alto desempenho e durabilidade.

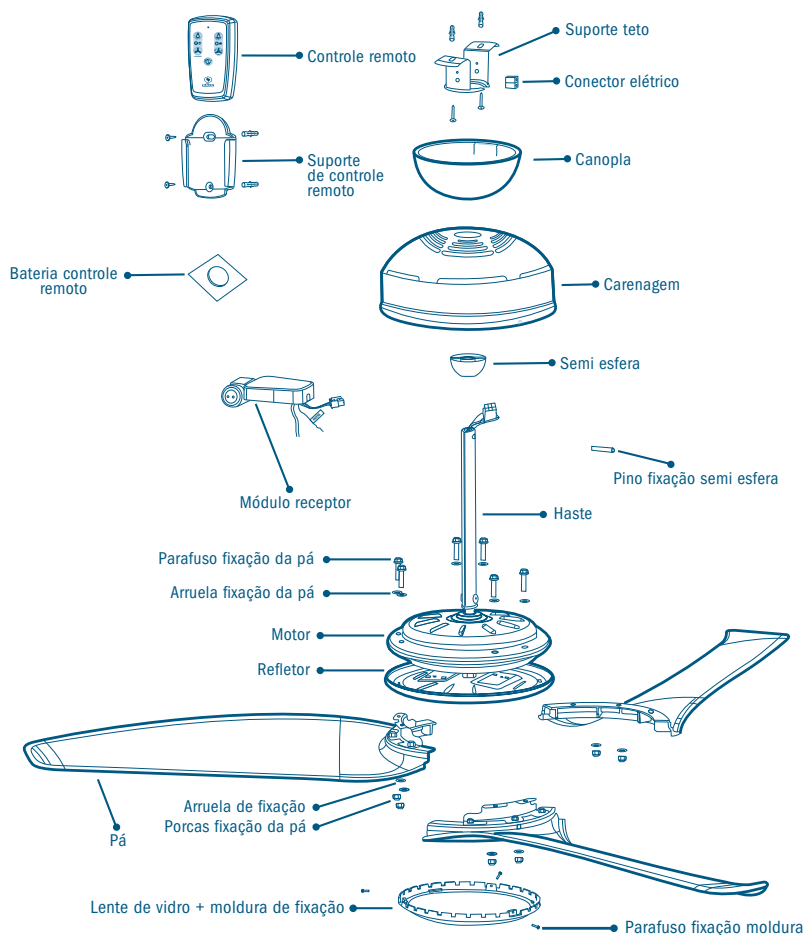
FACILIDADE DE INSTALAÇÃO

Não necessita fios adicionais. Tão simples quanto instalar uma luminária.

CONTROLE REMOTO ELETRÔNICO

Sistema digital por radio frequência que proporciona segurança e praticidade na utilização além de controle da intensidade luminosa, temporizador para desligamento automático, reversão automatizada e memória.

DESCRIÇÃO DAS PEÇAS



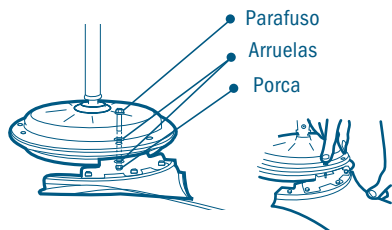
INFORMAÇÕES IMPORTANTES

- Não toque nas pás do ventilador em funcionamento, elas podem provocar acidentes.
- Crianças não devem operar o ventilador de teto sem o acompanhamento de um adulto.
- Caso o ventilador pare de funcionar, ele deverá ser desligado pelo interruptor e a Assistência Técnica deverá ser consultada.
- Observar tensão do produto (127V ou 220V).
- O isolante elétrico usado na proteção dos motores pode exalar algum cheiro durante as primeiras horas de funcionamento. Caso isso ocorra, basta deixar seu ventilador funcionando por algumas horas para que o cheiro se dissipe.

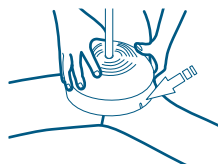
INSTRUÇÕES DE MONTAGEM

Retire as peças do ventilador da embalagem.

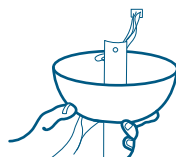
- 1** Realize a montagem do seu produto com cuidado. Danos no refletor metálico podem causar ruídos durante o funcionamento do produto.



- 2** Alinhe o suporte metálico das pás com os furos do motor e faça a fixação com os parafusos, utilizando uma chave de boca nº 8, uma chave Philips e aperte o conjunto até a fixação completa. Evite que as pás sejam pressionadas umas contra as outras durante a montagem, se houver desbalanceamento ou ruído, refaça a montagem.



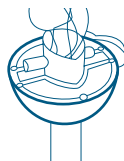
- 3** Passe a haste pelo furo da carenagem e desça esta até as pás, observando para que as garras internas da carenagem encaixem nos alojamentos das pás. É necessário aplicar pressão para o encaixe completo da peça.



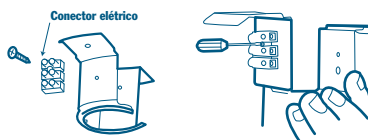
- 4** Monte a canopla, passando-a pela haste metálica.



- 5** Encaixe a semi-esfera na haste até deixar o furo livre.



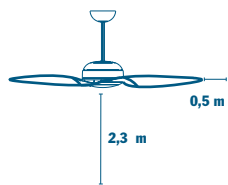
- 6** Coloque o pino de fixação da semi-esfera no furo. Empurre a semi-esfera contra o pino até o encaixe completo (travamento).



- 7** Fixe o conector elétrico no suporte do teto utilizando uma chave adequada. Prenda no furo de cima (menor).

INSTRUÇÕES DE FIXAÇÃO NO TETO - LIGAÇÃO ELÉTRICA

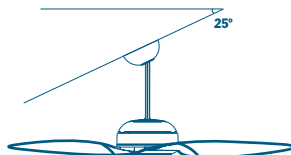
- 1 Antes de iniciar a instalação ou manutenção do produto, certifique-se de que a energia elétrica do ponto a ser utilizado esteja desligada. O ponto de energia deve estar conectado a um interruptor. Interruptores ligados em paralelo podem ser utilizados normalmente. A instalação do seu ventilador é semelhante a uma luminária comum. Verifique se a tensão da rede está de acordo com o produto.
- 2 Certifique-se de que a bitola do fio e o disjuntor do ponto de energia atendem as especificações do produto (Ver tabela CARACTERÍSTICAS TÉCNICAS). O fio terra deve ser conectado a um aterramento eficiente, conforme a norma ABNT - NBR 5410. Em caso de dúvidas consulte um electricista de sua confiança.
- 3 O local da instalação do ventilador deverá suportar uma carga mínima de 25 kg e deve estar protegido de goteiras e vazamentos, da chuva e do sol (a exposição ao sol ou calor excessivo pode amarelar seu produto). Não utilizar caixas plásticas* para fixar seu produto. A Latina não se responsabiliza pela instalação feita em local não condizente com o manual.



4

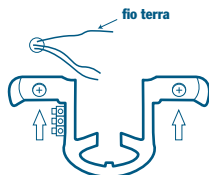
Certifique-se de que o local escolhido para a instalação possibilite a livre rotação das pás, mantendo sempre a distância mínima de 2,3 m do piso até as pás e 0,5m das paredes até a ponta das pás.

Para instalação com haste de dimensões diferenciadas, consulte a Assistência Técnica.



5

O seu produto pode ser instalado também em tetos inclinados. A inclinação máxima permitida é de 25°.



6

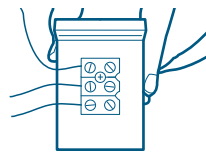
Fixação do suporte de teto:

Laje: buchas S8 + parafuso autoatarrachante nº 10 x 40mm (vem com o ventilador).

Madeira: parafuso autoatarrachante Nº 10 x 25mm.

Aço: parafuso M5 x 0,8mm x comprimento necessário + porcas autoblocantes.

Atenção: a fixação deve estar deslocada do centro para facilitar o encaixe do módulo receptor.

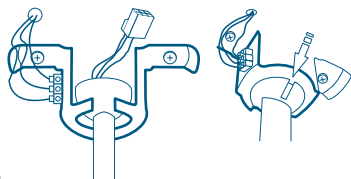


7

Prenda os fios de alimentação e o fio terra no conector elétrico. Aperte os parafusos garantindo que os fios fiquem bem presos. Certifique-se de que não há risco das partes desencapadas dos fios encostarem no suporte metálico.

Não desencape, torça ou solde os fios. Já está tudo pronto, basta conectar.

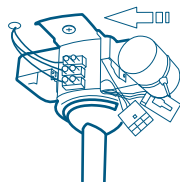
* A "caixa plástica" mencionada neste manual refere-se à caixa embutida no teto, onde se fixam as lâmpadas, luminárias e neste caso o seu ventilador. O plástico não agüenta peso de nenhum ventilador, por isso ele só deve ser fixado em suportes metálicos.



8

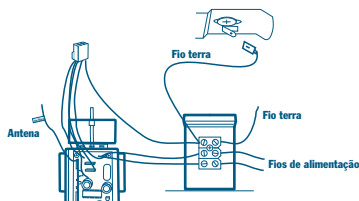
Encaixe a semi-esfera no suporte de teto. Gire a haste até que a ranhura da semi-esfera encaixe na lingüeta do suporte de teto.

ATENÇÃO: após a montagem completa do seu ventilador, verifique novamente se o conjunto está travado (lingüeta/ranhura).



9

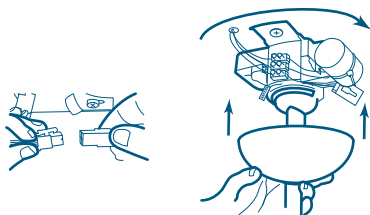
Encaixe a caixa com o módulo receptor entre o teto conforme sentido indicado acima. Se encontrar dificuldades no encaixe, verifique se o suporte foi amassado durante a fixação. Retire o ventilador, solte um pouco os parafusos e ajuste o suporte com cuidado para não danificá-lo.



10

Ligue os 2 fios de alimentação do módulo receptor (desencapados) no conector elétrico. Conecte o fio terra (verde/amarelo) no conector elétrico e no suporte de teto. Encaixe o conector do módulo ao conector do ventilador.

ATENÇÃO: cortar os fios do conector ocasiona a perda de garantia.



11

Encaixe o conector do módulo ao conector do ventilador. Monte a canopla, girando no sentido horário, para que as garras plásticas fixem nas abas de fixação. Para melhorar o alcance do controle remoto, posicione a antena do lado oposto aos outros fios.

MONTAGEM DA LUMINÁRIA



▲ Limpe a lente de vidro com um pano úmido antes da instalação.

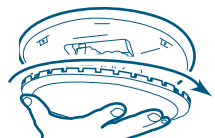
- Durante a montagem da luminária certifique-se de que a rede elétrica está desligada.
- Conecte as lâmpadas halógenas (as lâmpadas não acompanham o produto).
- Poderão ser utilizadas até 2 lâmpadas halógenas tipo G9 de 60 W cada, no máximo. A utilização de lâmpadas com potência superior pode danificar permanentemente seu produto, causando a perda da garantia.

ATENÇÃO: não toque nas lâmpadas diretamente com as mãos, isso reduz a vida útil delas. Utilize um pano seco ou saco plástico para manuseá-las.

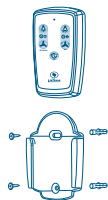
- Faça a pré fixação da moldura plástica no refletor, girando a moldura para que as travas fiquem pressas nas abas do refletor.

- Fixe a moldura, utilizando os parafusos enviados junto com seu produto. A aba plástica da moldura deve estar do lado externo do produto.

- A iluminação do ventilador LATINA AIR CONTROL é semelhante a uma luminária com 2 lâmpadas incandescentes de 60 W (120 W no total).



MONTAGEM DO CONTROLE REMOTO



Para instalar o suporte de parede do controle remoto, escolha o local desejado e utilize as buchas e parafusos S4 (fornecidos com o produto) para fixação.



Coloque a bateria no controle remoto, certificando-se que o lado positivo estará para o lado de fora. O controle utiliza uma bateria de lítio modelo CR 2032 - 3V.

PROBLEMAS E SOLUÇÕES



ANTES DE SOLICITAR A PRESENÇA DE UM TÉCNICO, VERIFIQUE AS POSSÍVEIS CAUSAS DO PROBLEMA. ALGUMAS VEZES VOCÊ MESMO PODE RESOLVÊ-LO.

PROBLEMA	SOLUÇÕES
Dificuldade no encaixe da canopla.	Acomode corretamente a fiação e certifique-se de que o módulo receptor está encaixado até o fim do suporte metálico.
	Verifique se o suporte de teto está preso devidamente e se não está amassado.
Dificuldade no acionamento do controle remoto.	Verifique se a antena está próxima aos fios de energia. Isso pode causar ruído no sinal e diminuir o alcance do controle. Coloque a antena do lado oposto da fiação.
	O acionamento do controle remoto requer um toque prolongado nas teclas (aproximadamente 1s).
	Verifique a bateria.
	Aparelhos emissores de rádio frequência como telefones sem fio e roteadores wireless, podem provocar interferência reduzindo o alcance do controle remoto do ventilador. Neste caso, procure instalar esse tipo de aparelho o mais distante possível do ventilador.
Ventilador ou lâmpada não ligam.	Verificar se a tensão está de acordo com o produto (127V/220V). Verificar se o interruptor está ligado. Verificar se a lâmpada está queimada e devidamente encaixada.
Ruído durante o funcionamento.	Verificar se as pás foram fixadas completamente (apertar os parafusos). Verificar se a montagem da carenagem foi feita corretamente. Verificar se a moldura da luminária foi fixada corretamente no refletor.
Lâmpada acende sozinha.	Em caso de falta de energia, quando a mesma for reestabelecida, a iluminação será ligada automaticamente. Dessa forma, é importante que o ponto de energia esteja conectado a um interruptor e que o mesmo seja desligado em ausências prolongadas.

LIMPEZA E MANUTENÇÃO

Deve ser realizada manutenção preventiva a cada 6 meses, verificando os parafusos das pás e a fixação no teto.

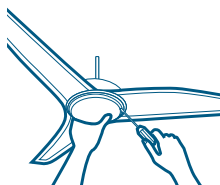
O seu ventilador de teto LATINA AIR CONTROL é fabricado com materiais de alta qualidade, proporcionando a eficiência e o desempenho exigidos por nossos clientes.

Para que ele mantenha estas características ao longo de sua vida útil, é importante limpar regularmente as peças plásticas, utilizando um pano limpo umedecido em uma solução de água e sabão neutro.

A limpeza do seu produto deverá ser realizada a cada três meses ou menos, caso seja necessário.

Durante a limpeza não utilize solventes, sabão em pasta, removedores ou materiais abrasivos. Isto pode causar danos permanentes, como perda de brilho ou comprometimento dos seus componentes.

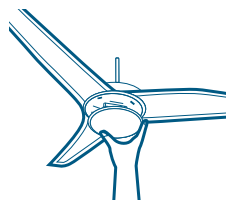
TROCA DAS LÂMPADAS - LIMPEZA DAS LUMINÁRIAS



Antes de iniciar a troca das lâmpadas de seu ventilador, certifique-se de que a rede elétrica esteja desligada. Aguarde o resfriamento total da lente de vidro e das lâmpadas.

Retire os parafusos com o auxílio de uma chave Philips. A lente de vidro deverá estar segura no momento em que os parafusos forem soltos.

Gire a lente no sentido anti-horário para solta-la do produto.



Substitua a lâmpada queimada e/ou limpe a lente de vidro com um pano úmido e recoloque a moldura conforme o item “montagem da luminária”.

ATENÇÃO: o contato da pele com a lâmpada halógena na hora da instalação pode queimá-la. Por isso, use luvas ou um pano seco para manuseá-las.

DICAS PARA ECONOMIZAR ENERGIA

USE O SEU VENTILADOR JUNTO COM O AR CONDICIONADO OU AQUECEDOR E ECONOMIZE ENERGIA

Usar o ventilador de teto junto com o aparelho de ar condicionado pode gerar economia de energia. O ventilador diminui a sensação térmica. Assim você pode programar o ar condicionado por duas horas e depois usar somente a climatização do ventilador.

O ventilador também é útil nos dias frios, que necessitam do uso de aquecedores. O uso do ventilador no modo reverso faz com que o ar quente circule em todo o ambiente, permitindo a diminuição da intensidade do aquecedor.

FUNCIONAMENTO E CONTROLE REMOTO

ILUMINAÇÃO

Liga / Desliga iluminação



LIGA - DESLIGA - REVERSE

Toque simples

Liga / Desliga o motor

Toque prolongado

Para reverter o sentido do motor, o ventilador deve estar ligado e deve-se manter a tecla pressionada até ouvir o segundo aviso sonoro.



TIMER PROGRAMÁVEL

Programa o desligamento automático do ventilador. A programação é acionada pelo botão e indicada por um sinal sonoro (bip) emitido pelo ventilador, sendo:

1 Bip: 30 min

2 Bips: 1 hora

3 Bips: 2 horas

1 Bip*: desliga o timer

*Bip diferenciado



DIMMER

Com as lâmpadas ligadas, mantenha a tecla pressionada e a intensidade luminosa será reduzida continuamente. Solte a tecla assim que atingir a luminosidade desejada.

Ao chegar na intensidade mínima solte e pressione novamente o botão para retornar a intensidade máxima.

CONTROLE DE VELOCIDADE

1 Bip: velocidade mínima

2 Bips: velocidade média

3 Bips: velocidade máxima

Caso o ventilador esteja na velocidade máxima e o botão for apertado novamente, o ventilador retornará à velocidade mínima.

Memória inteligente: seu ventilador armazena a intensidade luminosa e o sentido de giro do motor no momento em que é desligado. A memória só é apagada quando a alimentação do produto é cortada (ex: desligar o interruptor).

Ao ser ligado ou ao reverter o sentido de rotação, o motor sempre parte na velocidade máxima.

Devido ao sistema de segurança adotado no controle remoto para evitar interferência, o seu acionamento requer um toque prolongado nas teclas (aproximadamente 1s).

Para sua comodidade, ao ligar o interruptor, seu produto ligará automaticamente a iluminação na intensidade máxima.

Em caso de falta de energia, quando a mesma for reestabelecida, a iluminação será ligada automaticamente. Dessa forma, é importante que o ponto de energia esteja conectado a um interruptor e que o mesmo seja desligado em ausências prolongadas.

CERTIFICADO DE GARANTIA

Obedecemos e respeitamos toda a legislação brasileira dos direitos do consumidor, particularmente o “Código de Defesa do Consumidor”, nos termos da Lei 8.078, de 11/9/90. Contudo, indo além, este produto para uso doméstico, devidamente lacrado, é garantido pela Latina contra eventuais defeitos de matérias-primas, ou de fabricação, pelo prazo de 1 (um) ano a contar da data da venda (3 meses de garantia legal, mais 9 meses de garantia contratual), comprovada pela nota fiscal, que é parte integrante deste certificado e deve acompanhar o produto, quando no exercício da presente garantia.

Advertimos que a garantia estendida eventualmente contratada não possui qualquer relação obrigacional com a Fabricante, já que o contrato é mantido entre consumidor e seguradora que oferece esse tipo de serviço.

Constatado o defeito de fabricação, o sr. consumidor deverá se dirigir imediatamente a um dos postos autorizados, credenciados pela Latina (0800 123 090) e únicos autorizados a fazer eventuais reparos, munido da nota fiscal de compra, onde o produto defeituoso, estando no prazo de garantia, será reparado. No prazo de garantia, a mão-de-obra para este serviço também será gratuita, ficando a cargo do consumidor as despesas com o transporte do produto até o posto autorizado.

Em localidades onde não existam postos autorizados, ou fora do perímetro urbano, o produto deverá ser enviado até o posto autorizado mais próximo, ficando por conta do sr. Consumidor as despesas com seguro e transporte.

Este termo de garantia será anulado e sem efeito na ocorrência de qualquer das seguintes hipóteses:

- Não forem cumpridas as recomendações contidas no manual do usuário fornecido pela Latina e que acompanha o produto;
- A etiqueta de identificação do produto for adulterada, rasurada ou removida;
- O produto for danificado em ocorrência de acidentes de transporte, armazenagem ou manuseio indevido;
- O defeito apresentado for causado por desgaste natural do produto, incluindo-se amarelamento das partes externas;
- Utilização de acessórios ou componentes, para instalação ou uso, não aprovados pela Latina ou em desacordo com as normas técnicas existentes no país;
- Ficar evidenciado que o produto sofreu uso indevido, modificações ou ainda consertos por pessoas ou entidades não autorizadas pela Latina;
- Se houver algum defeito na parte elétrica do produto, ocasionado por deficiência da instalação elétrica externa ou pela companhia de abastecimento de energia elétrica local.

A presente garantia só é válida para produtos adquiridos e utilizados no Brasil.

Esta garantia não cobre:

- As lâmpadas;
- Despesas com instalação dos produtos;
- Chamadas relacionadas a informações que estejam contidas no manual do proprietário, ou que constem no próprio produto. Estes atendimentos, caso efetuados, serão cobrados;
- Danos em peças plásticas.

Garantias implícitas – esta garantia substitui todas as outras garantias, explícitas ou implícitas, e nenhum representante ou terceiro está autorizado a assumir qualquer outra obrigação relacionada à venda de nossos produtos em nome da Latina.

A Latina não se responsabilizará por quaisquer danos diretos, indiretos ou resultantes de uso ou desempenho do produto, ou outros prejuízos relativos a danos de propriedade ou prejuízos pecuniários, em não cumprimento das indicações deste manual.

CARACTERÍSTICAS TÉCNICAS

GERAIS

Número de pás	3
Diâmetro total	1,21m/ 48"
Área de ventilação	36m ²
Rotação nominal (máxima)	230 RPM
Tensão de alimentação	127 ou 220V – 60Hz
Iluminação	2 lâmpadas halógenas tipo G9 de no máximo 60 W cada
Cores disponíveis	White/ Black/ Almond/ Silver/ Blue/ Green/ Purple/ Glass
Classe climática	T
Potência elétrica máxima do motor	130 W
Potência elétrica máxima total	250 W
Peso líquido (kg)	5

CONTROLES

Tipo	Controle remoto digital por radiofrequência (sem fio)
Velocidades	3 níveis: mínimo/médio/máximo
Reversão inteligente	Automática - pára, freia e reverte
Dimmer iluminação	Contínuo
Timer	30/60/120 min
Memória	Intensidade luminosa e sentido de rotação
Bateria do controle remoto	Bateria de lítio modelo CR 2032 - 3V.

REDE DE ASSISTÊNCIA TÉCNICA
www.latina.com.br

sac@latina.com.br
SAC: 0800 123090