



**VENTILADOR DE TETO**

**VT673 | VT675**



**MANUAL DO USUÁRIO**

## **PARABÉNS. VOCÊ FEZ A MELHOR ESCOLHA**

Você acaba de adquirir um produto de alta qualidade. Seu ventilador de teto foi desenvolvido a partir de extensos estudos realizados em conceituados centros tecnológicos.

É um produto único, com inúmeras características que irão oferecer a você o máximo conforto e satisfação.

### **CONTROLE REMOTO**

Controle moderno, fácil de usar e não precisa apontar para o ventilador. Acompanha suporte de parede.

### **AERODINÂMICA**

Muito mais vento, com menos barulho. Aerodinâmica desenvolvida em parceria com a USP.

### **DESIGN**

Super bonito, com desenho suave e integrado. Produzido com materiais nobres, brilho e resistência. 3 opções de cores.

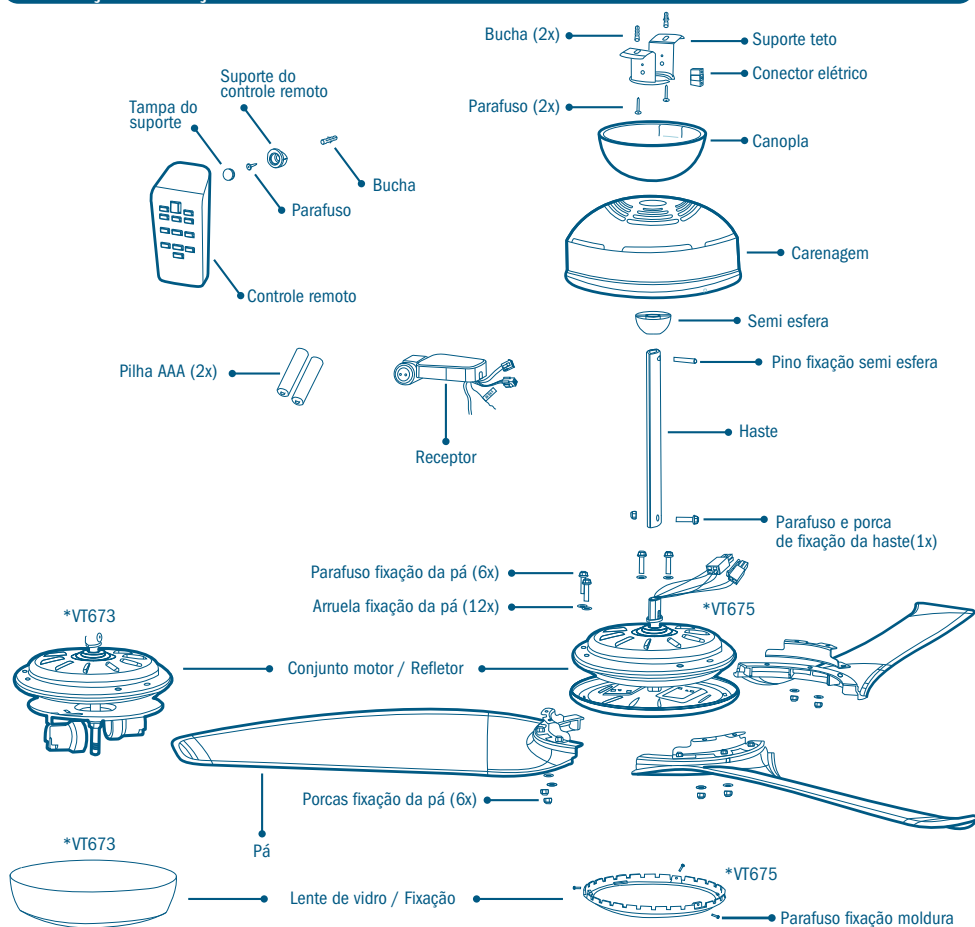
### **ECONOMIA**

Máxima eficiência energética em todas as velocidades, com triplo A em consumo de energia certificado pelo Inmetro.

### **FACILIDADE DE INSTALAÇÃO**

Instalação simples, sem fios adicionais.

## DESCRIÇÃO DAS PEÇAS



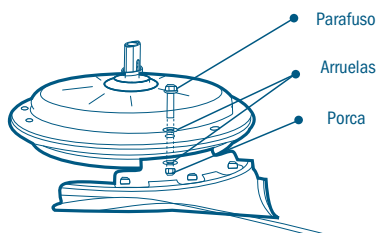
## INFORMAÇÕES IMPORTANTES ⚠

- Não toque nas pás do ventilador em funcionamento, elas podem provocar acidentes.
- Crianças não devem operar o ventilador de teto sem o acompanhamento de um adulto.
- Caso o ventilador pare de funcionar, ele deverá ser desligado pelo interruptor e a Assistência Técnica deverá ser consultada.
- Observar tensão do produto (127V ou 220V).
- O Dimmer não funciona com lâmpadas econômicas convencionais, neste caso, sempre utilize a iluminação no máximo. Utilizar o dimmer em lâmpadas que não permitem essa função pode danificar o controle e a lâmpada.
- O isolante elétrico usado na proteção dos motores pode exalar algum cheiro durante as primeiras horas de funcionamento. Caso isso ocorra, basta deixar seu ventilador funcionando por algumas horas para que o cheiro se dissipe.

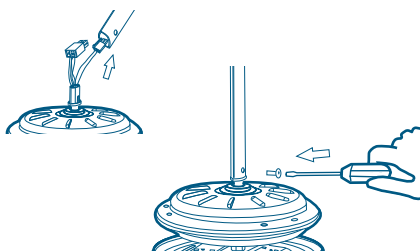
## INSTRUÇÕES DE MONTAGEM

Retire as peças do ventilador da embalagem.

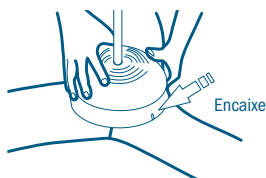
- 1 Realize a montagem do seu produto com cuidado. Danos no refletor metálico podem causar ruídos durante o funcionamento do produto.



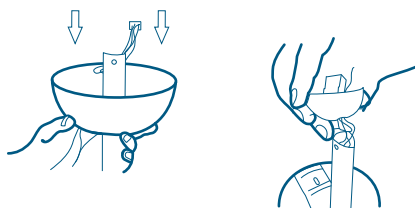
- 2 Faça a fixação das pás no motor com os parafusos e arruelas, utilizando uma chave de boca nº 8 e uma chave Philips apertando o conjunto até a fixação completa. Evite que as pás sejam pressionadas umas contra as outras durante a montagem, se houver desbalanceamento ou ruído, refaça a montagem.



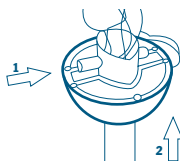
- 3 Passe os fios do motor pela haste e fixe a haste utilizando o parafuso e a porca de fixação. **Certifique-se que o conjunto esteja devidamente fixado para evitar acidentes.**



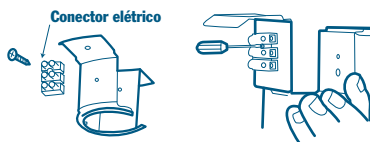
- 4 Monte a carenagem sobre as pás, encaixando as garras internas da carenagem nos alojamentos das pás. É necessário aplicar pressão para o encaixe completo da peça.



- 5 Monte a canopla, passando-a pela haste metálica. Encaixe a semi-esfera na haste até deixar o furo livre.



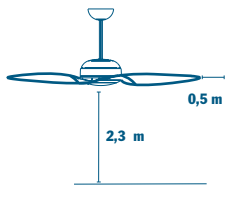
- 6 Coloque o pino de fixação da semi-esfera no furo da haste. Empurre a semi-esfera contra o pino até o encaixe completo (travamento).



- 7 Fixe o conector elétrico no suporte do teto utilizando uma chave adequada. Prenda no furo de cima (menor).

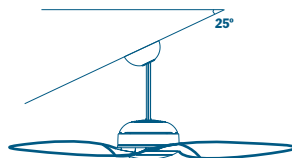
## INSTRUÇÕES DE FIXAÇÃO NO TETO - LIGAÇÃO ELÉTRICA

- 1 Antes de iniciar a instalação ou manutenção do produto, certifique-se de que a energia elétrica do ponto a ser utilizado esteja desligada. **O ponto de energia deve estar conectado a um interruptor.** Interruptores ligados em paralelo podem ser utilizados normalmente. A instalação do seu ventilador é semelhante a uma luminária comum. Verifique se a tensão da rede está de acordo com o produto.
- 2 Certifique-se que a bitola do fio e o disjuntor do ponto de energia atendem as especificações do produto (Ver tabela CARACTERÍSTICAS TÉCNICAS). O fio terra deve ser conectado a um aterramento eficiente, conforme a norma ABNT - NBR 5410. Em caso de dúvidas consulte um eletricitista de sua confiança.
- 3 O local da instalação do ventilador deverá suportar uma carga mínima de 25 kg e deve estar protegido de goteiras e vazamentos, da chuva e do sol (a exposição ao sol ou calor excessivo pode amarelar seu produto). Não utilizar caixas plásticas\* para fixar seu produto. A Latina não se responsabiliza pela instalação feita em local não condizente com o manual.



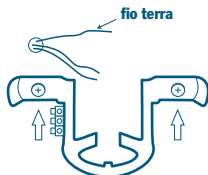
4

Certifique-se de que o local escolhido para a instalação possibilite a livre rotação das pás, mantendo sempre a distância mínima de 2,3m do piso até as pás e 0,5m das paredes até a ponta das pás.  
Para instalação com haste de dimensões diferenciadas, consulte a Assistência Técnica.



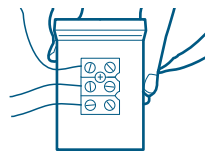
5

O seu produto pode ser instalado também em tetos inclinados. A inclinação máxima permitida é de 25°.



6

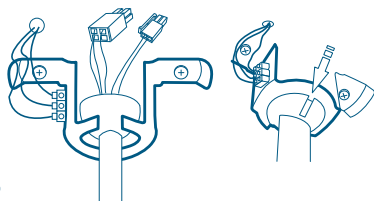
Fixação do suporte de teto:  
Laje: buchas S8 + parafuso autoarrachante nº 10 x 40mm (acompanha o ventilador).  
Madeira: parafuso autoarrachante nº 10 x 25mm.  
Aço: parafuso M5 x 0,8mm x comprimento necessário + porcas autoblocantes.  
**Atenção: a fixação deve estar deslocada do centro do suporte para facilitar o encaixe do receptor.**



7

Prenda os fios de alimentação e o fio terra no conector elétrico. Aperte os parafusos garantindo que os fios fiquem bem presos. Certifique-se de que não há risco das partes desencapadas dos fios encostarem no suporte metálico.  
**Não desencape, torça ou solde os fios. Já está tudo pronto, basta conectar.**

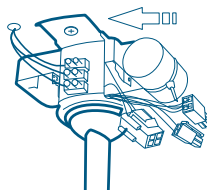
\* A "caixa plástica" mencionada neste manual refere-se à caixa embutida no teto, onde normalmente se fixam as luminárias. O plástico geralmente não é adequado para instalação de ventiladores de teto.



8

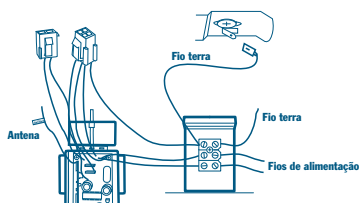
Encaixe a semi-esfera no suporte de teto. Gire a haste até que a ranhura da semi-esfera encaixe na lingüeta do suporte de teto.

**ATENÇÃO: após a montagem completa do seu ventilador, verifique novamente se o conjunto está travado (lingüeta/ranhura).**



9

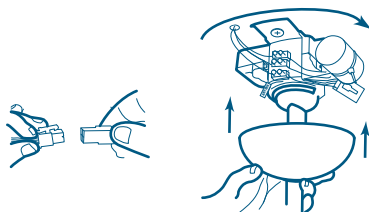
Encaixe o receptor entre o teto conforme sentido indicado acima. Se encontrar dificuldades no encaixe, verifique se o suporte foi amassado durante a fixação. Retire o ventilador, solte um pouco os parafusos e ajuste o suporte com cuidado para não danificá-lo.



10

Ligue os 2 fios de alimentação do receptor (desencapados) no conector elétrico. Conecte o fio terra (verde/amarelo) no conector elétrico e no suporte de teto. Encaixe os conectores do receptor aos conectores do ventilador.

**ATENÇÃO: cortar os fios dos conectores ocasiona a perda de garantia.**



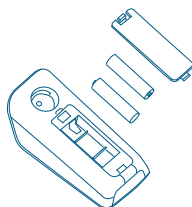
11

Encaixe os conectores do receptor ao conector do ventilador. Monte a canopla, girando no sentido horário, para que as garras plásticas fixem nas abas de fixação. Para melhorar o alcance do controle remoto, posicione a antena do lado oposto aos outros fios.

## MONTAGEM DO CONTROLE REMOTO



Para instalar o suporte de parede do controle remoto, escolha o local desejado e utilize as buchas e parafusos S4 (fornecidos com o produto) para fixação.



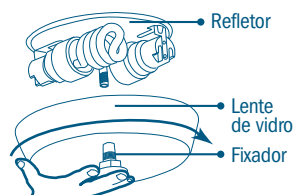
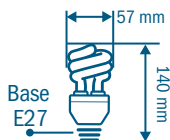
Coloque as pilhas no controle remoto, seguindo indicação de posicionamento demarcados no controle. Introduza sempre o lado positivo da pilha primeiro. O controle utiliza duas pilhas AAA.

## MONTAGEM DA LUMINÁRIA

### **⚠ Limpe a lente de vidro com um pano úmido antes da instalação.**

- Durante a montagem da luminária certifique-se de que a rede elétrica está desligada.
- Conecte as lâmpadas (as lâmpadas não acompanham o produto).
- Certifique-se que a lâmpada está devidamente fixada no bocal para não gerar ruído com a vibração do produto.
- A utilização de lâmpadas com potência superior ao especificado pode danificar permanentemente seu produto, causando a perda da garantia.

### VT673



- O não cumprimento das observações acima pode deixar o fixador plástico com aspecto de queimado.
- Fixe a lente de vidro, rosqueando a lente no sentido horário.
- Não aplique força excessiva para não danificar a rosca.
- Poderão ser utilizadas até 2 lâmpadas base E27 (incandescente ou econômicas) de no máximo 60W cada, respeitando as dimensões máximas indicadas.
- O Dimmer não funciona com lâmpadas econômicas convencionais, neste caso, sempre utilize a iluminação no máximo. Utilizar o dimmer em lâmpadas que não permitem essa função pode danificar o controle e a lâmpada.

### VT675



- Faça a pré fixação da moldura plástica no refletor, girando a moldura para que as travas fiquem pressas nas abas do refletor.
- Fixe a moldura, utilizando os parafusos enviados junto com seu produto. A aba plástica da moldura deve estar do lado externo do produto.
- Poderão ser utilizadas até 2 lâmpadas halógenas tipo G9 de 60W cada, no máximo.
- A iluminação do ventilador é semelhante a uma luminária com 2 lâmpadas incandescentes de 60W (120W no total).

**ATENÇÃO:** não toque nas lâmpadas diretamente com as mãos, isso reduz a vida útil delas. Utilize um pano seco ou saco plástico para manuseá-las.

## PROBLEMAS E SOLUÇÕES

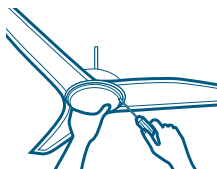


**ANTES DE SOLICITAR A PRESENÇA DE UM TÉCNICO, VERIFIQUE AS POSSÍVEIS CAUSAS DO PROBLEMA. ALGUMAS VEZES VOCÊ MESMO PODE RESOLVÊ-LO.**

PROBLEMA	SOLUÇÕES
<b>Dificuldade no encaixe da canopla.</b>	Acomode corretamente a fição e certifique-se de que o receptor está encaixado até o fim do suporte metálico.
	Verifique se o suporte de teto está preso devidamente e se não está amassado.
<b>Dificuldade no acionamento do controle remoto.</b>	Verifique se a antena está próxima aos fios de energia. Isso pode causar ruído no sinal e diminuir o alcance do controle. Coloque a antena do lado oposto da fição.
	O acionamento do controle remoto requer um toque prolongado nas teclas (aproximadamente 1s).
	Verifique a bateria.
	Aparelhos emissores de rádio frequência como telefones sem fio e roteadores wireless, podem provocar interferência reduzindo o alcance do controle remoto do ventilador. Neste caso, procure instalar esse tipo de aparelho o mais distante possível do ventilador.
<b>Ventilador ou lâmpada não ligam.</b>	Verificar se a tensão está de acordo com o produto (127V/220V), se o interruptor está ligado, se a lâmpada está queimada e devidamente encaixada.
<b>Ruído durante o funcionamento.</b>	Verificar se as pás foram fixadas completamente (apertar os parafusos), se a montagem da carenagem foi feita corretamente, se a moldura da luminária foi fixada corretamente no refletor, e se as lâmpadas estão devidamente encaixadas.
<b>Lâmpada acende sozinha.</b>	Em caso de falta de energia, quando a mesma for reestabelecida, a iluminação será ligada automaticamente. Dessa forma, é importante que o ponto de energia esteja conectado a um interruptor e que o mesmo seja desligado em ausências prolongadas.
<b>Anomalia de funcionamento das lâmpadas.</b>	Verifique se a lâmpada está queimada ou indevidamente encaixada, se possui potência menor ou igual a 60W (ver item "Montagem da Luminária"). Caso esteja utilizando lâmpadas econômicas que não permitem dimerização, certifique-se que o Dimmer esteja no máximo (ver item Funcionamento e Controle remoto). Em alguns casos a lâmpada econômica pode piscar mesmo com a luminária desligada, caso isso ocorra entre em contato com o fabricante da lâmpada.

## TROCA DAS LÂMPADAS - LIMPEZA DAS LUMINÁRIAS

Antes de iniciar a troca das lâmpadas de seu ventilador, certifique-se de que a rede elétrica esteja desligada. Aguarde o resfriamento total da lente de vidro e das lâmpadas.

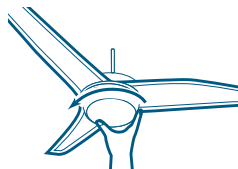
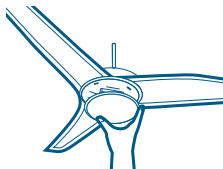


### VT675

Retire os parafusos com o auxílio de uma chave Philips. A lente de vidro deverá estar segura no momento em que os parafusos forem soltos.

Gire a lente no sentido anti-horário para soltá-la do produto. Substitua a lâmpada queimada e/ou limpe a lente de vidro com um pano úmido e recoloca a moldura conforme o item "montagem da luminária".

**ATENÇÃO:** o contato da pele com a lâmpada halógena na hora da instalação pode queimá-la. Por isso, use luvas ou um pano seco para manuseá-las.



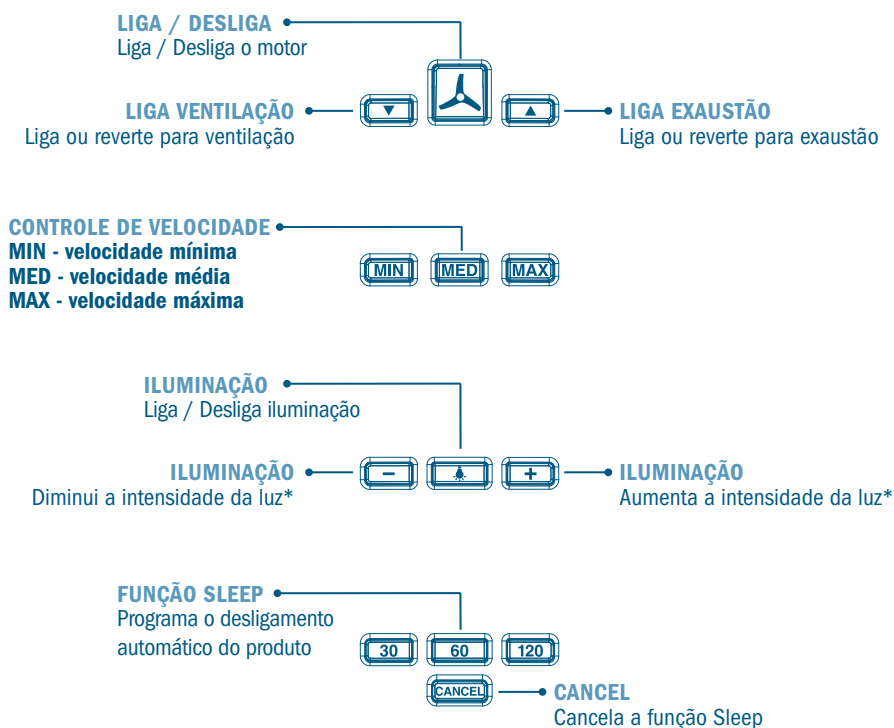
### VT673

Gire a lente no sentido anti-horário para soltá-la do produto. Segure a lente no momento que ela for solta.

Substitua a lâmpada queimada e/ou limpe a lente de vidro com um pano úmido e recoloca a lente girando no sentido horário. Não aplique força excessiva para não danificar a rosca.



## FUNCIONAMENTO E CONTROLE REMOTO



\* O Dimmer não funciona com lâmpadas econômicas convencionais, neste caso, sempre utilize a iluminação no máximo. Utilizar o dimmer em lâmpadas que não permitem essa função pode danificar o controle e a lâmpada.

Memória inteligente: seu ventilador armazena a intensidade luminosa e o sentido de giro do motor no momento em que é desligado. A memória só é apagada quando a alimentação do produto é cortada (ex: desligar o interruptor).

Ao ser ligado ou ao reverter o sentido de rotação, o motor sempre parte na velocidade máxima.

Para sua comodidade, ao ligar o interruptor, seu produto ligará automaticamente a iluminação na intensidade máxima.

Em caso de falta de energia, quando a mesma for reestabelecida, a iluminação será ligada automaticamente. Dessa forma, é importante que o ponto de energia esteja conectado a um interruptor e que o mesmo seja desligado em ausências prolongadas.

## LIMPEZA E MANUTENÇÃO

Antes de efetuar qualquer limpeza ou manutenção no produto, certifique-se que a chave geral elétrica encontra-se devidamente desligada.

Deve ser realizada manutenção preventiva a cada 6 meses, verificando os parafusos das pás e a fixação no teto.

O seu ventilador de teto é fabricado com materiais de alta qualidade, proporcionando a eficiência e o desempenho exigidos por nossos clientes.

Para que ele mantenha estas características ao longo de sua vida útil, é importante limpar regularmente as peças plásticas, utilizando um pano limpo umedecido em uma solução de água e sabão neutro.

O acúmulo de gordura nas pás podem agredir o plástico e danificar o produto.

Por questões de segurança, a limpeza do seu produto deverá ser realizada a cada três meses ou menos, caso seu produto esteja em ambientes com gordura ou poeira. Nesses casos, observando qualquer irregularidade ou dano, orientamos à suspender o uso do produto.

Durante a limpeza não utilize solventes, sabão em pasta, removedores ou materiais abrasivos. Isto pode causar danos permanentes, como perda de brilho ou comprometimento dos seus componentes.

## CARACTERÍSTICAS TÉCNICAS

GERAIS		
Número de pás	3	
Diâmetro total	1,2m/ 48"	
Área de ventilação	36m <sup>2</sup>	
Rotação nominal (máxima)	230 RPM	
Tensão de alimentação	127 ou 220V - 60Hz	
Iluminação	Modelo VT675	2 lâmpadas halógenas tipo G9 de, no máximo, 60W cada
	Modelo VT673	2 lâmpadas base E27 de, no máximo, 60W cada
Cores disponíveis	Branco / Preto / Cristal	
Classe climática	T	
Potência elétrica máxima do motor	130W	
Potência elétrica máxima total	250W	
Peso líquido (kg)	5	

CONTROLES	
Tipo	Controle remoto digital por radiofrequência (sem fio)
Velocidades	3 níveis: mínimo/médio/máximo
Reversão inteligente	Automática - pára, freia e reverte
Dimmer iluminação	Contínuo*
Timer	30/60/120 min
Memória	Intensidade luminosa e sentido de rotação
Pilha do controle remoto	2 pilhas modelo AAA

\* O dimmer não funciona com lâmpadas econômicas convencionais, neste caso sempre utilize a iluminação no máximo. Utilizar o dimmer em lâmpadas que não permitem esta função pode danificar o controle e a lâmpada.

## CERTIFICADO E GARANTIA

Obedecemos e respeitamos toda a legislação brasileira dos direitos do consumidor, particularmente o “Código de Defesa do Consumidor”, nos termos da Lei 8.078, de 11/9/90. Contudo, indo além, este produto para uso doméstico, devidamente lacrado, é garantido pela Latina contra eventuais defeitos de matérias-primas, ou de fabricação, pelo prazo de 1 (um) ano a contar da data da venda (3 meses de garantia legal, mais 9 meses de garantia contratual), comprovada pela nota fiscal, que é parte integrante deste certificado e deve acompanhar o produto, quando no exercício da presente garantia.

Advertimos que a garantia estendida eventualmente contratada não possui qualquer relação obrigacional com a Fabricante, já que o contrato é mantido entre consumidor e seguradora que oferece esse tipo de serviço.

Constatado o defeito de fabricação, o sr. Consumidor deverá se dirigir imediatamente a um dos postos autorizados, credenciados pela Latina (0800 123 090) e únicos autorizados a fazer eventuais reparos, munido da nota fiscal de compra, onde o produto defeituoso, estando no prazo de garantia, será reparado. No prazo de garantia, a mão-de-obra para este serviço também será gratuita, ficando a cargo do consumidor as despesas com o transporte do produto até o posto autorizado.

Em localidades onde não existam postos autorizados, ou fora do perímetro urbano, o produto deverá ser enviado até o posto autorizado mais próximo, ficando por conta do sr. Consumidor as despesas com seguro e transporte.

### **Este termo de garantia será anulado e sem efeito na ocorrência de qualquer das seguintes hipóteses:**

- Não forem cumpridas as recomendações contidas no manual do usuário fornecido pela Latina e que acompanha o produto;
- A etiqueta de identificação do produto for adulterada, rasurada ou removida;
- O produto for danificado em ocorrência de acidentes de transporte, armazenagem ou manuseio indevido;
- O defeito apresentado for causado por desgaste natural do produto, incluindo-se amarelamento das partes externas;
- Utilização de acessórios ou componentes, para instalação ou uso, não aprovados pela Latina ou em desacordo com as normas técnicas existentes no país;
- Ficar evidenciado que o produto sofreu uso indevido, modificações ou ainda consertos por pessoas ou entidades não autorizadas pela Latina;
- Se houver algum defeito na parte elétrica do produto, ocasionado por deficiência da instalação elétrica externa ou pela companhia de abastecimento de energia elétrica local.

### **A presente garantia só é válida para produtos adquiridos e utilizados no Brasil. Esta garantia não cobre:**

- As lâmpadas;
- Despesas com instalação dos produtos;
- Chamadas relacionadas a informações que estejam contidas no manual do proprietário, ou que constem no próprio produto. Estes atendimentos, caso efetuados, serão cobrados;
- Danos em peças plásticas.

Garantias implícitas – esta garantia substitui todas as outras garantias, explícitas ou implícitas, e nenhum representante ou terceiro está autorizado a assumir qualquer outra obrigação relacionada à venda de nossos produtos em nome da Latina.

A Latina não se responsabilizará por quaisquer danos diretos, indiretos ou resultantes de uso ou desempenho do produto, ou outros prejuízos relativos a danos de propriedade ou prejuízos pecuniários, em não cumprimento das indicações deste manual.

**REDE DE ASSISTÊNCIA TÉCNICA**  
**[www.latina.com.br](http://www.latina.com.br)**

**[sac@latina.com.br](mailto:sac@latina.com.br)**  
**SAC: 0800 123090**

**Latina Eletrodomésticos S.A.**

Matriz: Av. Getúlio Vargas, 2700 - São Carlos - SP - CEP 13571-272 - CNPJ 00.217.622/0001-76

Filial: Rua Jornalista Edson Regis, 456 - Galpão 1, Módulo B e C - Recife - PE - CEP 51220-000 - CNPJ 00.217.622/0003-38